



FONTAINE DES INNOCENTS



Réunion Publique du 21/11/2022

Document réalisé par le Département des Édifices Culturels et Historiques - DAC

Sommaire

01 Présentation de la fontaine

Historique et descriptif architectural

02 Le projet de restauration

Programme et coût des travaux

03 Le calendrier prévisionnel de l'opération

04 Les installations de chantier

01 – Présentation de la fontaine

Historique : 4 grandes périodes

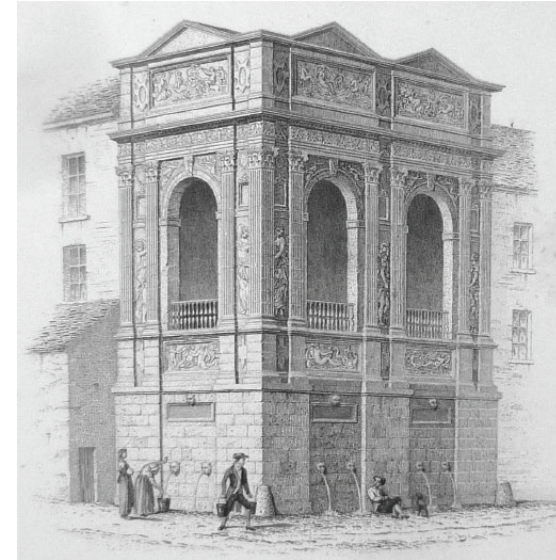
XVI^{ème} siècle : Construction de la fontaine loggia

- Architecte : **Pierre Lescot** - sculpteur : **Jean Goujon**,
- inaugurée en **1548** lors de l'entrée triomphale d'Henri II dans la capitale,
- Une loggia composée d'**une travée rue Saint-Denis** et de **deux travées rue aux fers**. à proximité du cimetière et adossée à l'église des Saints-Innocents.

XVIII^{ème} siècle : déplacement de la fontaine au centre du marché des Innocents – adaptation

En **1785**, il est décidé de **supprimer le cimetière des Innocents** pour des raisons sanitaires et de le remplacer par un marché aux herbes et aux légumes.

- Fontaine sauvée par **l'ingénieur Six**, qui propose de la **démonter** et de la **déplacer au centre du futur marché**.
- complétée d'une 4^{ème} façade - sculpteur : **Augustin Pajou** et un **nouveau soubassement** (nouveau système de distribution)
- Inaugurée **en 1788**,



Disposition ancienne de la fontaine des Innocents par SABAUER, LENOIR et SULPIS, @MAP



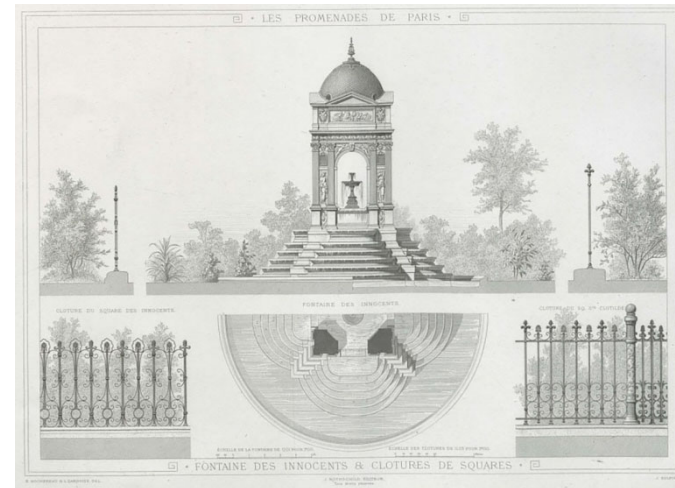
Le marché et la fontaine des Innocents par John-James CHALON, 1822 @ Musée Carnavalet

1860 : aménagement du square des Innocents

- Sous Haussmann, création des **halles centrales** (marché des Innocents obsolète).
- partie orientale transformée en **square** par l'ingénieur **Alphand** et l'architecte **Gabriel Davioud**,
- **déplacement de la fontaine au centre** et la création **d'un nouveau soubassement**, fontaine actuelle, dotée d'un système de **vasques superposées**.
- importante opération de **restauration des maçonneries** (nombreux remplacements de pierre)

1970 : implantation au centre la place Joachim Du Bellay suite aux travaux des Halles

- Dernière transformation liée à la **destruction des halles** centrales dans **les années 1970** et au réaménagement du quartier (forum des halles).
- **Square supprimé** et profondément excavé pour l'arrivée du **RER** et la création **d'un parking**. La fontaine est protégée, étayée et reprise en sous-œuvre. Création d'un sous-sol technique.
- Enfin, elle devient **l'élément central** de la nouvelle **place Joachim Du Bellay**.



« Fontaine des Innocents & clôtures de squares » in *Les promenades de paris* par ALPHAND et HOCHEREAU, 1867-73
@ Archives de Paris

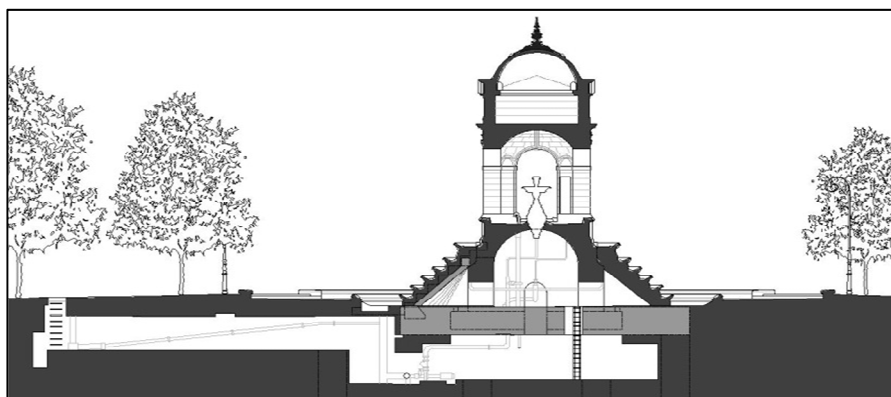


Le système d'étaie et de reprise en sous-œuvre de la fontaine pour son maintien en place pendant les travaux d'aménagement des Halles, 1974. Photographie publiée dans *Les Saints-Innocents*, 1990

01 – Présentation de la fontaine

Description architecturale et technique

La fontaine des Innocent se compose d'un **édicule en pierre**, de base carrée de 5 mètres de côté, posé sur **gradins** et d'une **hauteur totale d'environ quinze mètres** au-dessus du niveau de la place.



COMPOSITION GENERALE :

- Un niveau de combles couvert par une coupole
- Un niveau ouvert accueillant la vasque
- Un niveau de gradins, intégrant en son centre une salle voûtée
- Un niveau de sous-sol technique



COMPOSITION TEMLION :

ATTIQUE

NIVEAU SUP
Avec une arcade
centrale, encadrée de
pilastres jumelés

SOUBASSEMENT

Description du décor sculpté

Actuellement, sont encore en place les bas-reliefs originaux de **Jean Goujon** (XVI^{ème} siècle) et **d'Augustin Pajou** (XVIII^{ème}).

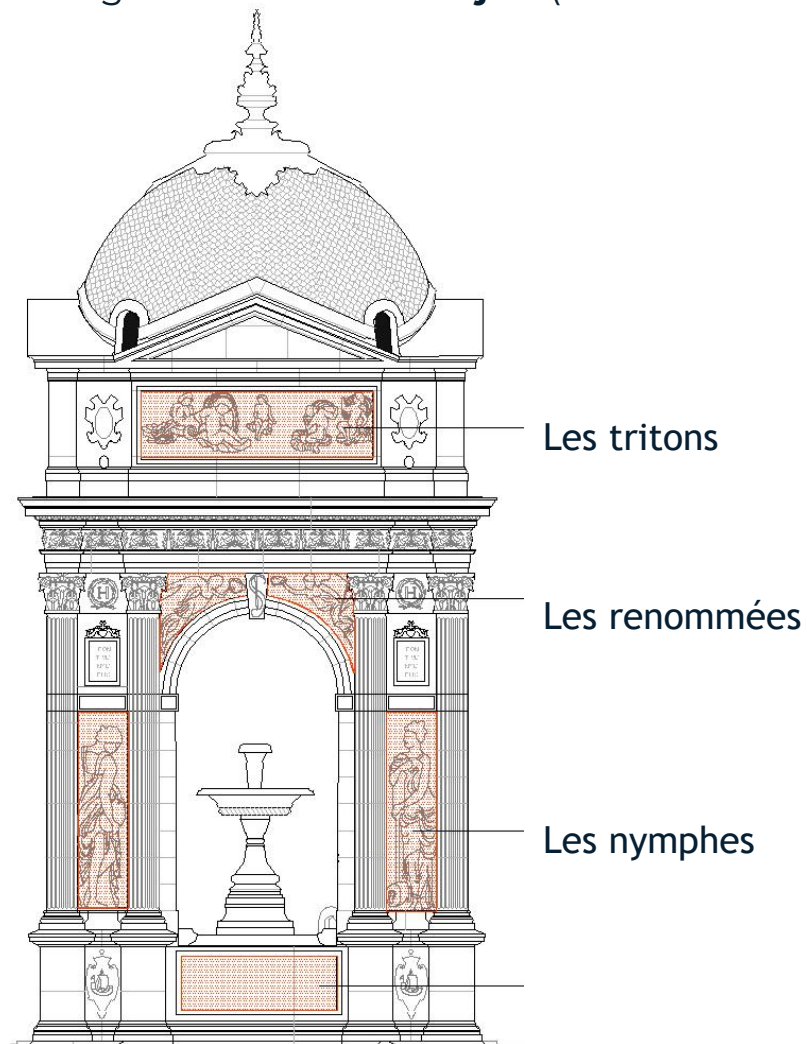
Les bas-reliefs réalisés par **Jean GOUJON** au **XVI^{ème}** : façades **EST** et **NORD** dans leur ensemble et façade **OUEST** à l'exception de la nymphe et des tritons (Augustin Pajou).

Bas-reliefs du soubassement : **déposés exposés au Louvre.**

Façade **SUD** : bas-reliefs réalisés par **Augustin PAJOU** au **XVIII^{ème} siècle**

Le montage d'aujourd'hui n'est **pas celui d'origine** : les bas-reliefs ont été démontés au moins une à deux fois aux XVIII^e et XIX^e siècles.

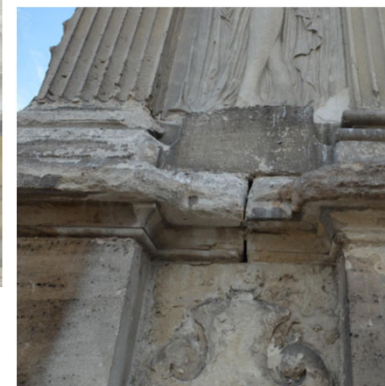
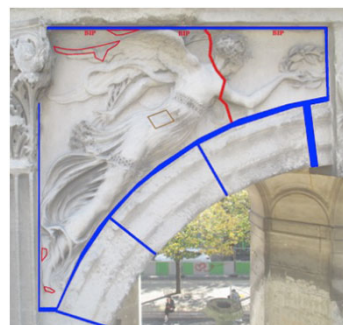
Parallèlement, **multiples éléments de décor sculpté**, de moindre dimension et possiblement d'une grande richesse et partiellement remplacés ou ajoutés au XIX^e s., visant à l'équilibre de l'ensemble.



État sanitaire

Pas de restauration majeure depuis son classement en 1862.

- **Altération des pierres** du monument :
Fissures, pierres fracturées, érodées et sales, croutes noires ; ragréages au ciment ; micro-organismes, algues vertes et mousses ; coloration rosée de la pierre ; taches et graffiti.
- Sous le **bassin périphérique** très altéré, risque d'infiltration d'eau au sous-sol. La **vasque centrale** en bronze présente d'importants phénomènes d'oxydation
- L'ensemble des **installations techniques** (électricité et fontainerie) est vétuste.
- La **couverture** est à réviser



02 – Le Projet de restauration

Programme de l'opération

La restauration comprend à la fois les zones intérieures et extérieures de la fontaine, notamment :

- La **restauration des bas-reliefs originaux de GOUJON et PAJOU**
- La restauration du templion (partie supérieure du monument) : façades portant les sculptures, coupole, couverture.
- La restauration du soubassement jusqu'au bassin périphérique
- L'adaptation des espaces techniques intérieurs et en sous-sol, ainsi que leur mise en sécurité.
- La reprise des équipements techniques : fontainerie, électricité...
- La mise en valeur de la fontaine avec notamment un projet de mise en lumière adaptée.

Cout de l'opération

Le coût Toutes Dépenses Confondues – Valeur Finale Estimée est de **5 millions d'euros**

Ce montant comprend les frais d'études de maîtrise d'œuvre , les diagnostics complémentaires et les révisions de prix. La restauration des bas-reliefs d'origine est programmée en parallèle de l'opération.

Recettes prévisionnelles

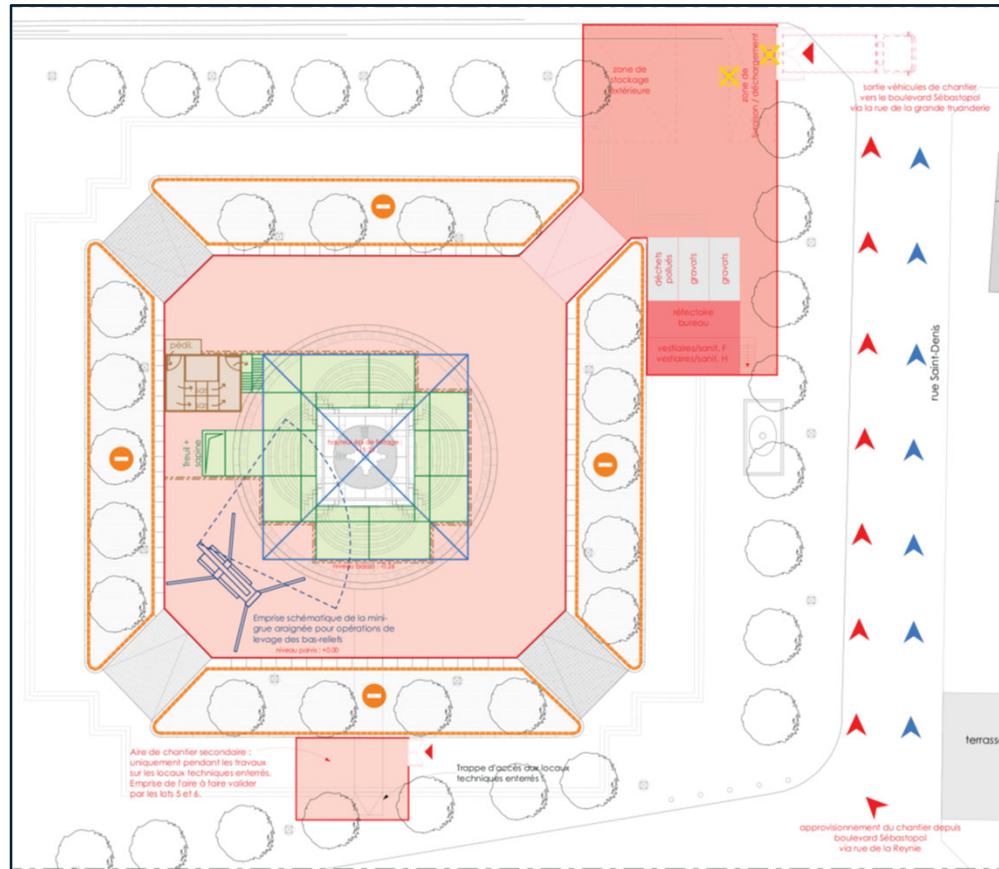
Subventions de la DRAC au titre des Monuments Historiques

03 – Le calendrier de l’opération

notification du marché de MOE + Démarrage des Etudes	octobre-21
dépôt du dossier DAT – Travaux de restauration	septembre-22
Lancement des consultations de marché de travaux	novembre-22
DEBUT DES TRAVAUX	juin-23
FIN DES TRAVAUX	juillet-24

04 - Installations de chantier

Prévues en place du 15/06/2023 au 02/07/2024



Plan des installations de chantier – extrait du dossier de Consultation des Entreprises



Merci